

BOM ID	Stückliste Beschreibung	QTY
1	Sattelklemmschraube	1
2	Unterlegscheibe für Sattelklemmschraube	1
3	Sattelklemme außen	2
4	Sattelklemme innen	2
5	Gelenkkopf	1
6	Sattelklemmfeder	1
7	Sattelklemmmutter	1
8	Gelenkschraube	4
9	Kegelstift ohne Gewinde	4
10	Gelenkarm	2
11	Sattelstütze	1
12	Kegelstift mit Gewinde	4
13	Elastomer	1

Montageanleitung -

1. Notieren Sie die aktuelle Sitzhöhe und Sattelposition um diese auf die Thudbuster Stütze zu übertragen.
 2. Bauen Sie ihre aktuelle Sattelstütze aus.
 3. Vergewissern Sie sich, dass der Durchmesser ihrer neuen Thudbuster Sattelstütze (ggfs. mit Shim) mit dem Durchmesser der alten Sattelstütze übereinstimmt. Die Thudbuster Sattelstütze ist in drei Durchmessern erhältlich, 27.2, 30.9 und 31.6 mm (Zwischengrößen sind durch Shims realisierbar)
 4. Fetten Sie vor der Montage die Sattelstütze und den gegebenenfalls vorhandenen Shim. Verwenden Sie an Carbonrahmen kein Fett, außer es ist vom Hersteller anders vorgesehen.
 5. Schieben Sie, falls vorhanden, den Shim in den Fahrradrahmen und richten Sie den Spalt im Shim mit dem Klemmspalt im Rahmen aus.
 6. Montieren Sie die Thudbuster im Fahrradrahmen, stellen Sie die Höhe mithilfe der zuvor ermittelten Sitzhöhe ein, als Hilfestellung dienen die Markierungen auf der Vorderseite der Stütze.
 7. Lösen Sie die Sattelklemmschraube, bis das Sattelgestell in die Sattelklemme eingesetzt werden kann.
 8. Ziehen Sie die Sattelklemmschraube fest. Vergewissern Sie sich, dass der Neigungswinkel des Sattels korrekt ist, bevor der Sattel vollständig festgezogen wird.
- Ziehen Sie die Sattelklemmschraube maximal mit 16Nm an, schon bei geringeren Drehmomenten kann der Sattel ausreichend fest sein. Stellen Sie sicher, dass alle Komponenten der Stütze, wie oben gezeigt, montiert sind.
9. Justieren Sie bei Bedarf die Sattelhöhe erneut.

ACHTUNG! Die Thudbuster muss vor der ersten Fahrt mit einem geeigneten Elastomer ausgestattet werden (siehe unten). Das maximal zulässige Fahrergewicht beträgt 150kg.

Elastomerauswahl -

Die Thudbuster LT kann durch die Wahl des richtigen Elastomers auf verschiedene Fahrergewichte und Fahrstile abgestimmt werden. Beginnen Sie mit dem weichsten Elastomer, das für ihr Fahrergewicht empfohlen wird. Die






Thudbuster LT wird mit einem soft, medium (installiert) und firm Elastomer geliefert. Sie können durch die Verwendung eines härteren Elastomers die Sattelstütze an ihren Fahrstil anpassen. Verwenden Sie niemals ein weicheres Elastomer, als für ihr Gewicht empfohlen.

Elastomerwechsel -

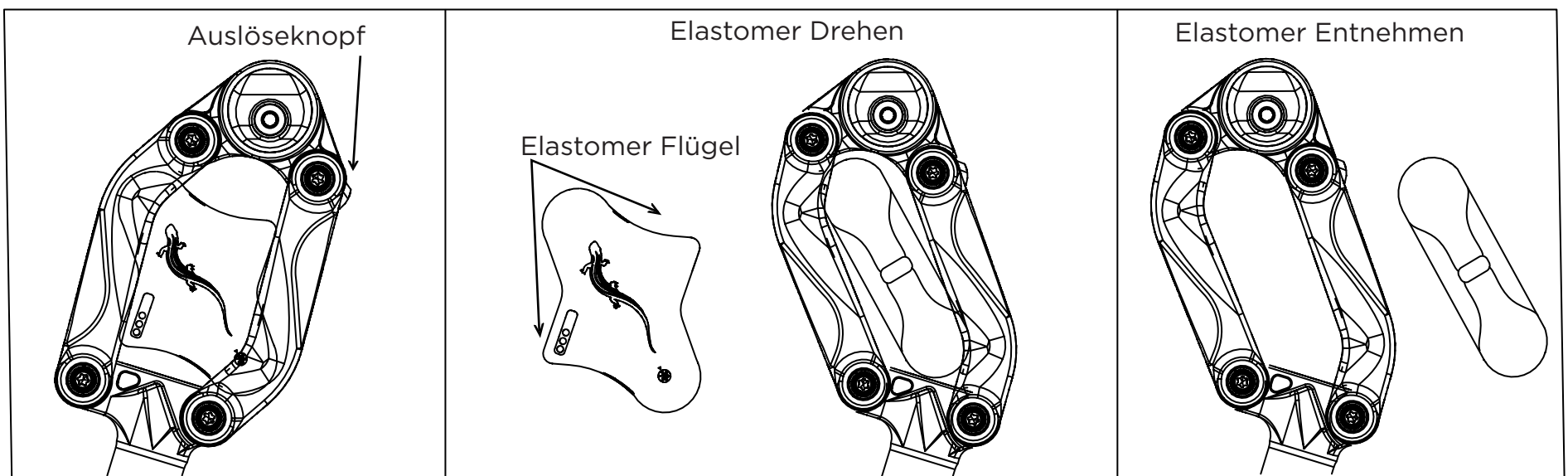
Cane Creeks Thudbuster Long Travel (LT) Elastomere können einfach per Hand entfernt und getauscht werden. Eine Demontage der Stütze ist nicht notwendig. Das Elastomer sollte an Ihr Fahrergewicht angepasst werden (siehe Elastomerübersicht rechts).

Elastomerwechsel:

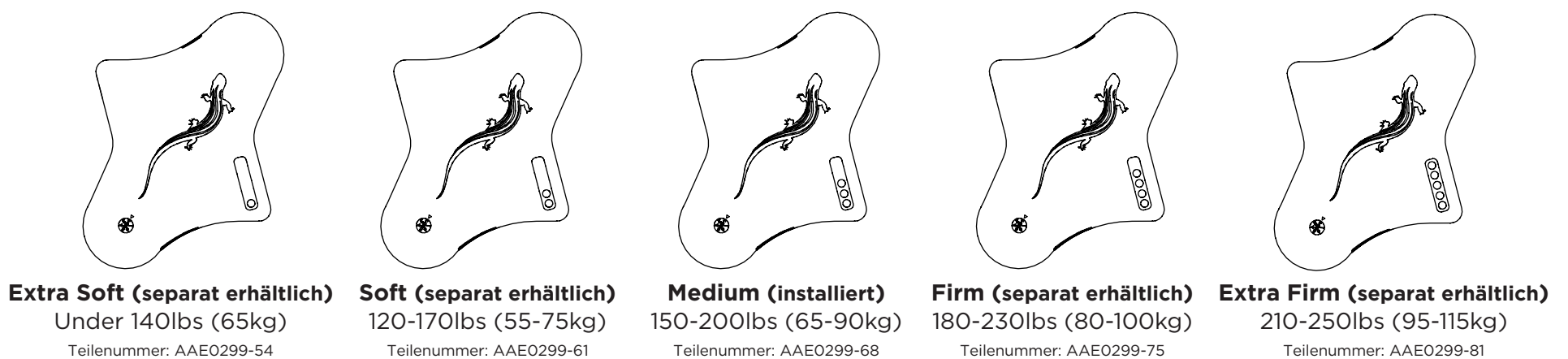
1. Drücken Sie den Sattel nach unten, um die Sattelstützenarme nach hinten zu bewegen, und drücken Sie den goldenen Entriegelungsknopf.
2. Bewegen Sie den Sattel nach vorne, während Sie den goldenen Entriegelungsknopf gedrückt halten, bis sich das Elastomer frei in den Armen bewegt.
3. Drehen Sie das Elastomer, indem Sie die kleinen Flügel des Elastomers in entgegengesetzte Richtungen drücken, bis sich die Flügel ausserhalb der Schwenkarme der Sattelstütze befinden.
4. Entfernen Sie das Elastomer aus der Sattelstütze.
5. Setzen Sie das gewünschte Elastomer in umgekehrter Reihenfolge des Entferns ein.
6. Stellen Sie sicher, dass das Elastomer mit den Markierungen "TOP" und "BOTTOM" in der richtigen Position ausgerichtet ist und vollständig in den Armen sitzt.
7. Drücken Sie den Sattel nach unten, um die Sattelstützenarme nach hinten zu bewegen, bis der goldene Entriegelungsknopf wieder einrastet.

Fahrergewicht		Elastomerempfehlung
(lbs)	(kg)	
<140lbs	<65kg	Extra Soft (separat erhältlich) 
120lbs - 170lbs	55kg - 75kg	Soft (separat erhältlich) 
150lbs - 200lbs	65kg - 90kg	Medium (installiert) 
180lbs - 230lbs	80kg - 100kg	Firm (separat erhältlich) 
210lbs - 250lbs	95kg - 115kg	Extra Firm (separat erhältlich) 

Elastomere sind separat erhältlich über Cosmic Sports und deinen autorisierten Fachhändler für Cane Creek Produkte.



Um die Härte des Elastomers zu bestimmen, finden Sie diesen rechteckigen Bereich auf der Unterseite des inneren Elastomers:



ACHTUNG! Wenn Sie bei schlammigen Bedingungen fahren, kann ein Schutzblech oder der Cane Creek Thudglove die Drehpunkte der Sattelstütze schützen und die Lebensdauer ihrer Sattelstütze verlängern. ACHTUNG! Thudbuster-Sattelstützen wurden entwickelt, um Stöße auf variablen Untergründen zu absorbieren. Sie sollten jedoch weiterhin aufstehen, wenn Sie auf große Hindernisse auf der Straße oder auf dem Trail stoßen.

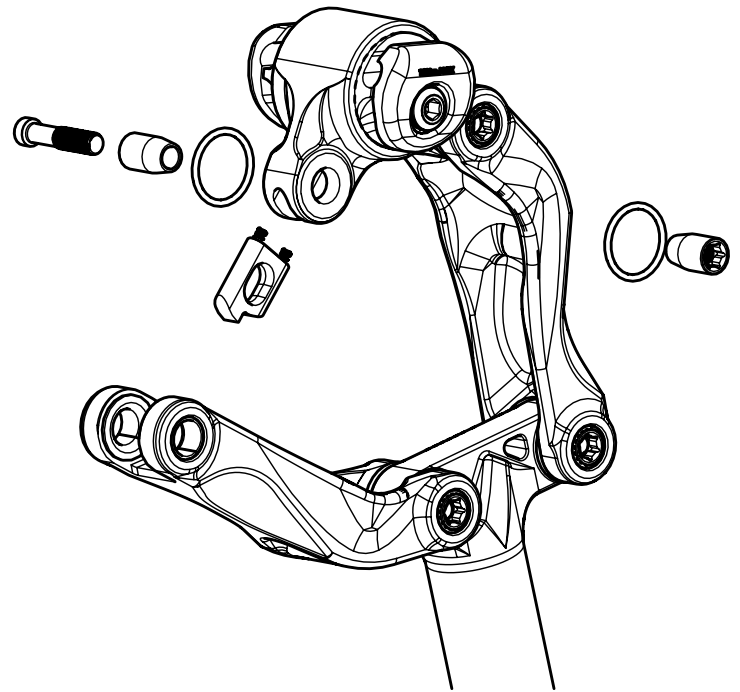
Gewährleistungsinformationen

Thudbuster-Sattelstützen haben eine Garantie von einem Jahr ab Kaufdatum auf Material- oder Verarbeitungsfehler. Diese Garantie gilt nur für den ursprünglichen Besitzer. Cane Creek Cycling Components repariert oder ersetzt nach eigenem Ermessen defekte Sattelstützen mit dem gleichen oder vergleichbaren Modell. Diese Garantie erlischt, wenn die Sattelstütze durch Missbrauch, Änderungen, Modifikationen, unsachgemäße Verwendung, mangelnde Wartung, Unfälle oder andere Bedingungen beschädigt wird, die von Cane Creek Components als ungewöhnlich, übermäßig oder unsachgemäß eingestuft werden.

Austausch des Entriegelungsknopfes - BAE0311

Anleitung -

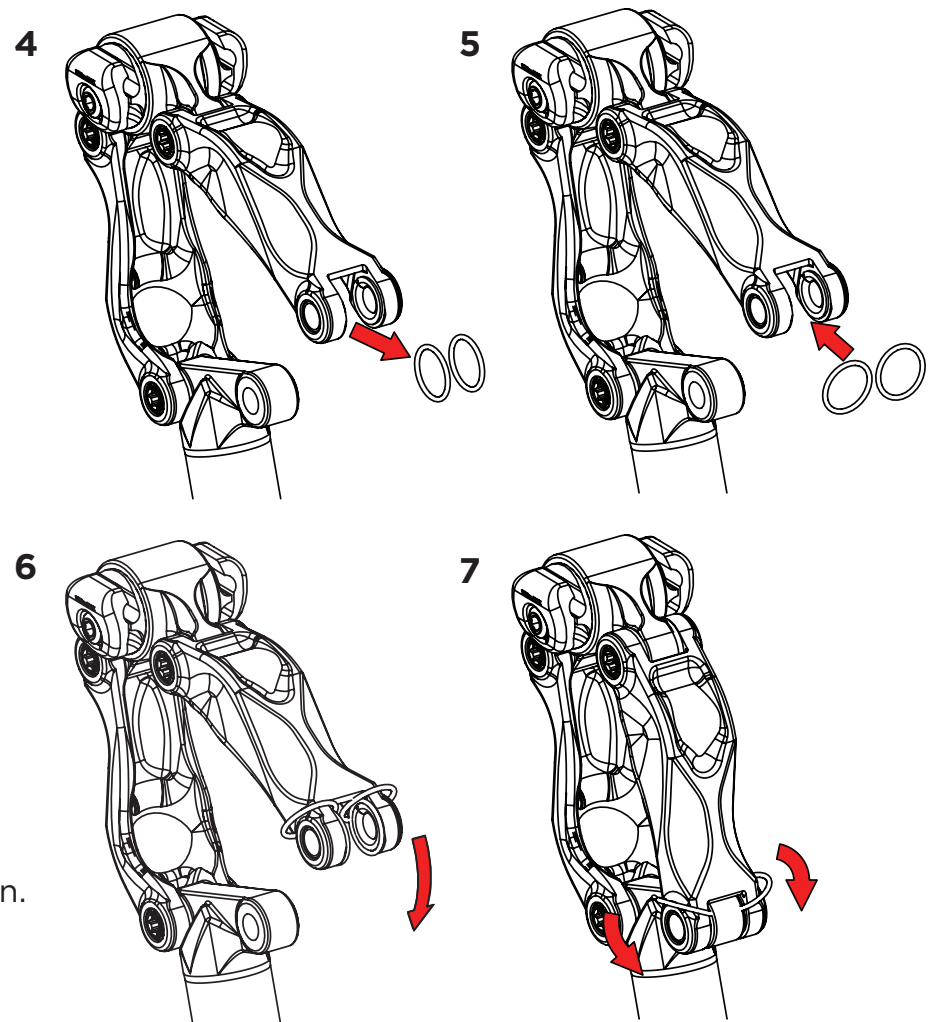
1. Entfernen Sie das Elastomer gemäß den obigen Schritten
2. Halten Sie den antriebsseitigen Kegelstift (mit Gewinde) mit einem T45 Schlüssel fest und lösen Sie die nicht-antriebsseitige Gelenkschraube mit einem T25 Schlüssel.
3. Öffnen Sie die Gelenkarme und achten Sie dabei auf die Ausrichtung des Entriegelungsknopfes.
4. Setzen Sie die Federn in den neuen Entriegelungsknopf und führen diesen vorsichtig in den Gelenkkopf ein.
5. Bringen Sie die O-Ringe wieder über den Gelenkarmen an. Schließen Sie das Gelenk.
6. Kegelstift auf der Antriebsseite einbauen (mit Gewinde)
7. Den Kegelstift der Nicht-Antriebsseite (ohne Gewinde) und die mit blauem Sicherungslack behandelte Gelenkschraube einbauen.
8. Die Gelenkschraube mit 9Nm anziehen.



Ersetzen der O-Ringe - BAE0320

Anleitung -

1. Entfernen Sie das Elastomer gemäß den obigen Schritten
2. Halten Sie den antriebsseitigen Kegelstift (mit Gewinde) mit einem T45 Schlüssel fest und lösen Sie die nicht-antriebsseitige Gelenkschraube mit einem T25 Schlüssel. Das hintere, obere Gelenk beherbergt den Entriegelungsknopf. Merken Sie sich die Ausrichtung und bauen Sie ihn wieder ein, falls er entfernt wurde. *Öffnen Sie gleichzeitig immer nur eine Gelenkschraube.
3. Führen Sie den 6-mm-Sechskant von der Antriebsseite durch die Gelenkbohrung und drücken Sie den Kegelstift ohne Gewinde (T25) heraus.
4. Öffnen Sie den Gelenkarm und entfernen Sie die vorhandenen O-Ringe.
5. Bringen Sie die neuen O-Ringe über den Gelenkarmen an.
6. Schließen Sie das Gelenk
7. Bringen Sie die O-Ringe in Position (wieder über die Arme schieben)
8. Setzen Sie den Kegelstift (ohne Gewinde) auf der Nicht-Antriebsseite ein.
9. Setzen Sie auf der Antriebseite den Kegelstift mit Gewinde ein, tragen blauen Sicherungslack auf der Gelenkschraube auf und ziehen die Schraube handfest mit T25 Schlüssel an
10. Wiederholen Sie den Vorgang bei den drei weiteren Gelenken
11. Ziehen Sie alle Gelenkschrauben mit 9Nm fest



Erneuerung der Gleitlager - BAE0199

Anleitung -

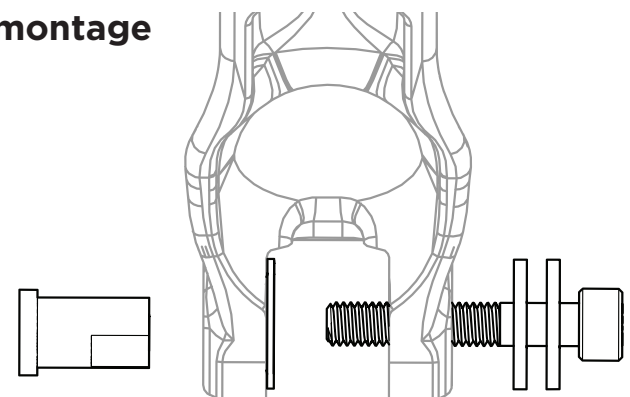
Demontage:

1. Entfernen Sie das Elastomer gemäß den obigen Schritten.
2. Kegelstifte, Gelenkschraube und O-Ringe entfernen
3. Werkzeug demontieren und in der in Abbildung A dargestellten Ausrichtung wieder zusammenbauen
4. Halten Sie den Werkzeugkörper mit einem 8mm Maulschlüssel und verwenden Sie einen 5mm Sechskantschlüssel, um die Buchse zu entfernen.

Montage:

1. Demontieren Sie das Werkzeug und bauen Sie es mit der neuen Buchse in der in Abbildung B gezeigten Ausrichtung wieder zusammen.
2. Halten Sie den Werkzeugkörper mit einem 8-mm-Schlüssel und verwenden Sie einen 5-mm-Sechskantschlüssel, um die Buchse zu installieren.

A: Demontage



B: Montage

